

Malostranský hřbitov v první polovině 20. století

Dobové fotografie zachovaly informace o tom, jak vypadal hřbitov před posunutím jeho severní hranice. V roce 1927 byl kvůli rozšíření Plzeňské ulice kus hřbitova zabrán a náhrobky s ostatky významných osobností byly uloženy na volná místa, zejména podél hlavní cesty či na západní zeď nové části hřbitova. Zbylé ostatky byly uloženy do společného hrobu. Došlo tím k přesunu 150 hrobů z blízkosti kostela Nejsvětější Trojice. Bohužel nemáme k dispozici mapku s označením zrušených náhrobků a jejich nového umístění – nový stav pouze popsal slovy Bedřich Kšára v roce 1939. Již proto je pro nás dochovaná fotografická dokumentace tak cenná.

Dobového snímku jsme použili například pro identifikaci hrobu Josefa Vojtěcha Helliha. Pomocí fotografie z dvacátých let minulého století jsme zjistili, kde byl původně tento malíř nejslavnějšího portrétu Boženy Němcové pohřben a jak jeho náhrobek vypadal.

K další redukci plochy hřbitova došlo při regulaci Plzeňské třídy v roce 1953. Při ní byly opět přeneseny pouze náhrobky významných osob – mapa dotčené severní části hřbitova existuje, ale není do ní zaneseno, kam byly náhrobky umístěny. Došlo zároveň k barbar-skému činu – zboření barokní kaple sv. Rocha, která měla být původně zachována. I o její podobě se dozvídáme pouze ze starých fotografií. Významnou informací je také to, jak vypadala zeď hřbitova a kde byl původní hlavní vchod, čehož bylo využito při zpracování projektu první etapy revitalizace hřbitova v roce 2015. Staré fotografie budou hrát také významnou roli při restaurování poškozených náhrobků. Bohužel přemísťování probíhalo chaoticky a mnoho hrobů se již zatím nedá identifikovat. Některé byly přemísťovány na Malvazinky nebo na Vinohradský hřbitov.

Následující stránky vám umožní, abyste se prostřednictvím dobových fotografií prošli Malostranským hřbitovem v prvních desetiletích 20. století, a dá vám možnost obdivovat krásu ještě neponičených náhrobků. Při skutečné procházce na Malostranském hřbitově pak zjistíte, že jeho genius loci pořád existuje a že hřbitov navzdory všem změnám dosud neztratil své kouzlo. Doufáme, že tato významná kulturní památka bude obnovena tak, aby mohla sloužit rozjímání, odpočinku i poučení a aby i nadále byla schopna podávat svoje svědectví o životě a smrti dávných obyvatel Malé Strany, Hradčan, Smíchova a Košíř.

V této souvislosti je třeba se zmínit o cenném dobovém dokumentu – jednom z prvních barevných absolventských filmů FAMU studentů katedry filmového a televizního obrazu vedeného prof. Janem Stallichem. Autorem scénáře byl kameraman František Němec spolu s režisérem Pavlem Hobilem. Natáčení se účastnil tehdy ještě úplně mladý a neznámý Jiří Menzel. Film, jehož předmětem byl evidentní rozpor mezi rozvíjejícím se průmyslovým Smíchovem a zasněnou oázou klidu v jeho středu, vznikl v letech 1958–59.



Náhrobek Jana Alexandra Michela a Bedřicha Michela je jedním z mála importů na Malostranském hřbitově. Stav z r. 1953. [G 5]



Náhrobek Františka Marschalla von Bieberstein, c. k. generálmajora dělostřelectva. Stav z r. 1953. [B 43]



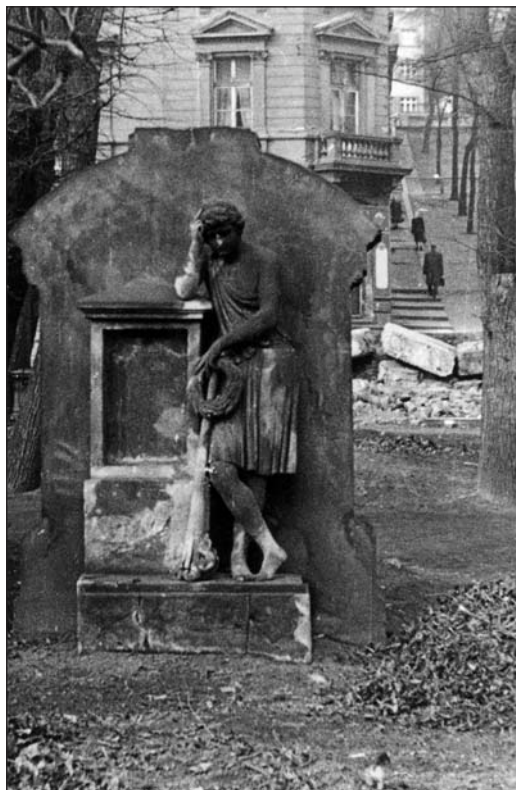
Natáčení filmu o Malostranském hřbitově v letech 1958 až 1959.

Fotografii zapůjčil kameraman František Němec



Robert Platzer, náhrobek Josefa Jiřího Böhma, kolem roku 1868, pískovec. Stav z roku 1953. [A 36]

Kamenný kříž z hrobky premonstrátů, stav z roku 1953, hrobka je za zdí, dnes je bez tohoto kříže, zbylo jen torzo. [N 4]



Truchlící génius, plastika F. X. Lederera. Stav z roku 1955. [Q 21]

